

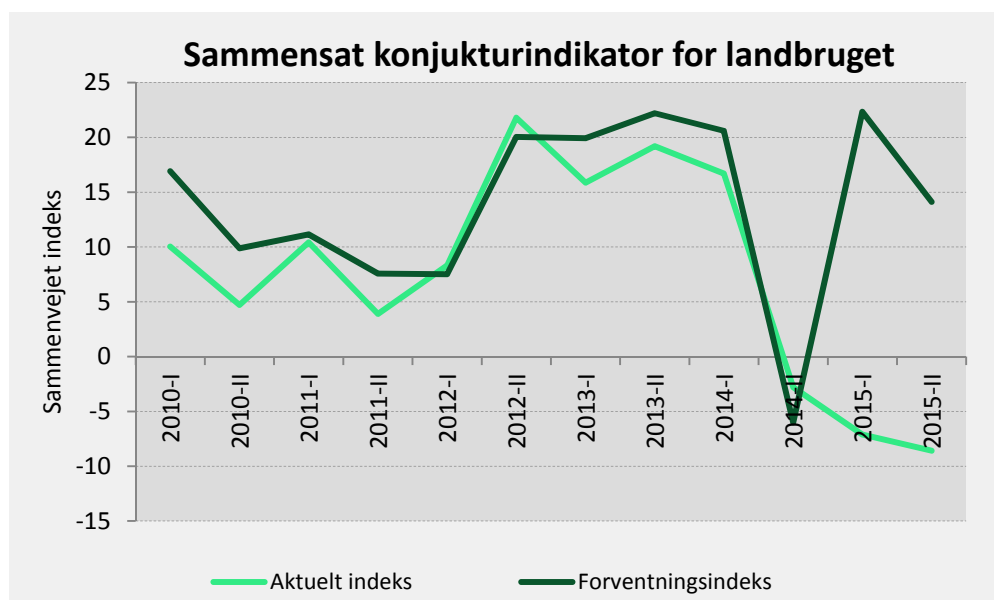
November 2015

Landmandsbarometer:

Landmændene forventer en vending i 2016 efter et hårdt 2015

Highlights

- Forventningsindekset (for 2016) steg eksplosivt ved sidste måling, og er fortsat klart positivt med netto 14,1. De positive forventninger skyldes overvejende en forventning om fremgang i produktion og indtjening. Især mælkeproducenter forventer en stigning i produktionen, hvilket kan hænge sammen med ophævelsen af kvoterne. Også planteproducenter forventer stor fremgang, hvilket kan skyldes elementer i den nye vækstpakke, herunder højere gødningsnormer, afskaffelse af randzoner mv.
- Forventningerne til investeringerne er dog fortsat negative. Det er et udslag af den generelt set vanskelige likviditetssituation på mange bedrifter samt vanskelig adgang til finansiering.
- Landmændenes aktuelle forventninger (for 2015) er fortsat svage. Vurderingen af produktion, investeringer og driftsresultat falder yderligere, og den sammensatte konjunkturindikator er nu på netto minus 8,6.
- Årsagen til den helt aktuelle negative vurdering af konjunkturerne ligger formodentlig primært i de lave afregningspriser efter Ruslands importforbud mod fødevarer fra EU, Kinas tilbagetrækning fra verdensmarkedet og stor global fødevareproduktion.



Anm.: Den sammensatte konjunkturindikator er en sammenejning af forventninger til produktion, investeringer og driftsresultat.

- Den vanskelige adgang til finansiering bekræftes af landmændenes vurdering af produktionsbegrænsninger, hvor produktionen begrænses massivt på grund af (i prioriteret rækkefølge) lave afregningspriser, høje produktionsomkostninger, manglende adgang til finansiering, lovgivningsmæssige begrænsninger samt manglende miljø- og andre godkendelser.

Resultat af konjunkturanalysen 2. halvår 2015

Forventning om stigning i produktion, men fald i investeringer og indkomst i 2015. Billedet vender dog delvist i 2016.

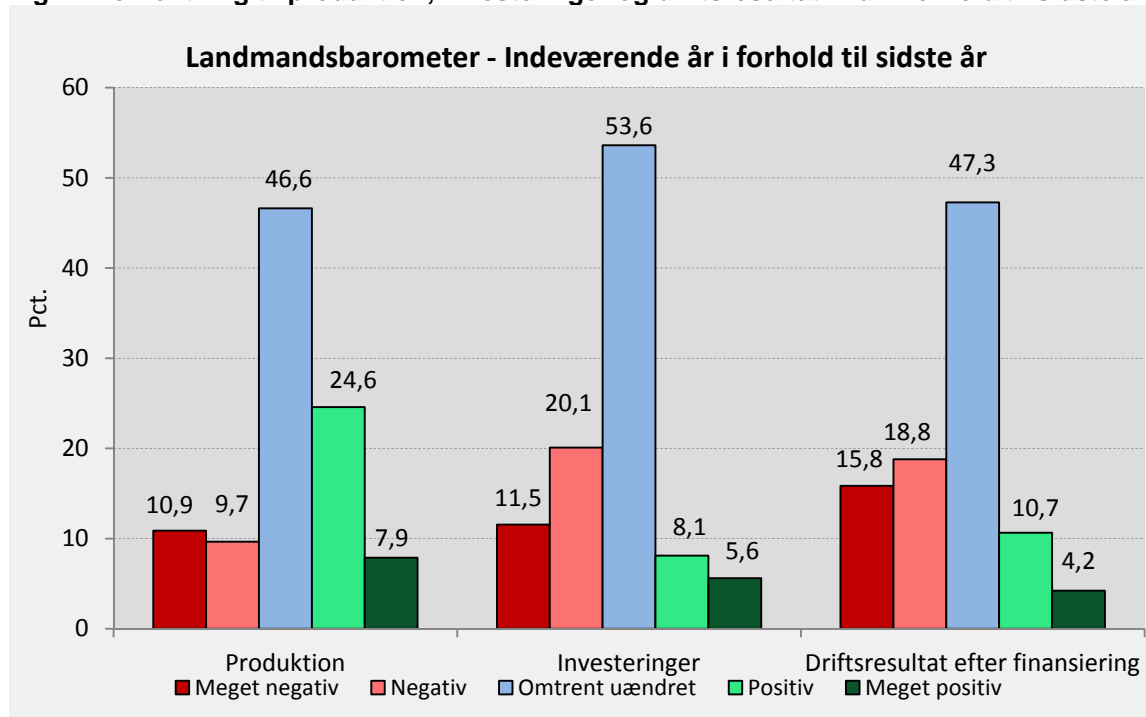
Konjunkturmålingen for landbrugets **indkomst** i år 2015 viser, at et flertal af landmændene på netto -19,7 pct. forventer et fald i forhold til 2014 på mere end 250.000 kr. Det skønnede fald er dog lidt mindre end den forventede nedgang i sidste måling i maj 2015. Men det markante niveauskifte i landbrugets konjunkturer, som fandt sted i 2014 bekræftes nu.

De negative forventninger til 2015 gælder samtlige driftsgrene med undtagelse af kyllinger. Størst pessimisme med hensyn til et fald i driftsresultatet næste år ses for producenter af søer, slagtesvin og kvæg.

I år 2016 forventer mange landmænd imidlertid at konjunkturerne vender. Således skønner netto 19,6 pct. ifølge undersøgelsen, at deres indkomst vil stige med mere end 250.000 kr. Samtlige driftsgrene, undtagen mink, svarer positivt.

Da der opereres med absolutte beløbsgrænser, kan det være vanskeligt at sammenligne på tværs af produktionsgrene, idet gennemsnitsomsætningen kan variere meget mellem grenene.

Fig. 1: Forventning til produktion, investeringer og driftsresultat - i år i forhold til sidste år



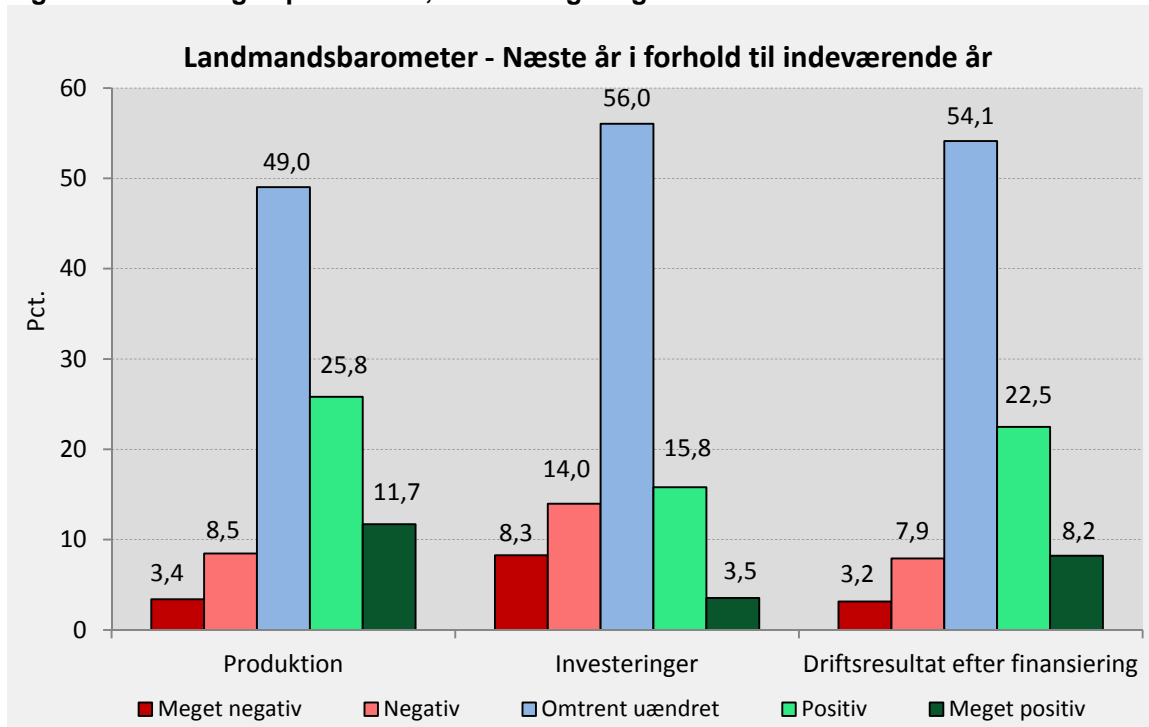
Anm.: Produktion målt i mængder og vægтет i forhold til omsætning. Investeringer vægтет i forhold til omsætning.

Tabel 1: Definition af størrelse af forventning til produktion, investeringer og driftsresultat

	Produktion	Investeringer	Driftsresultat
Meget negativ	Fald på mere end 10 pct.	Fald på mere end 25 pct.	Fald på mere end 750.000 kr.
Negativ	Fald op til 10 pct.	Fald op til 25 pct.	Fald på 250.000-750.000 kr.
Omtrent uændret			+/- 250.000 kr.
Positiv	Stigning op til 10 pct.	Stigning op til 25 pct.	Stigning på 250.000-750.000 kr.
Meget positiv	Stigning på mere end 10 pct.	Stigning på mere end 25 pct.	Stigning på mere end 750.000 kr.

Afgørende for indtjeningen er især bytteforhold og renter. Ifølge SEGES' seneste prognose forbliver renterne lave. De fleste produktpriser forbliver på et niveau under det langsigtede gennemsnit i 2015 og 2016, men vil generelt stige i 2016. Det er ikke mindst denne baggrund, der giver grobund for udbredt pessimisme i 2015 og forventning om en konjunktuel opgang i 2016.

Fig. 2: Forventning til produktion, investeringer og driftsresultat - næste år i forhold til i år



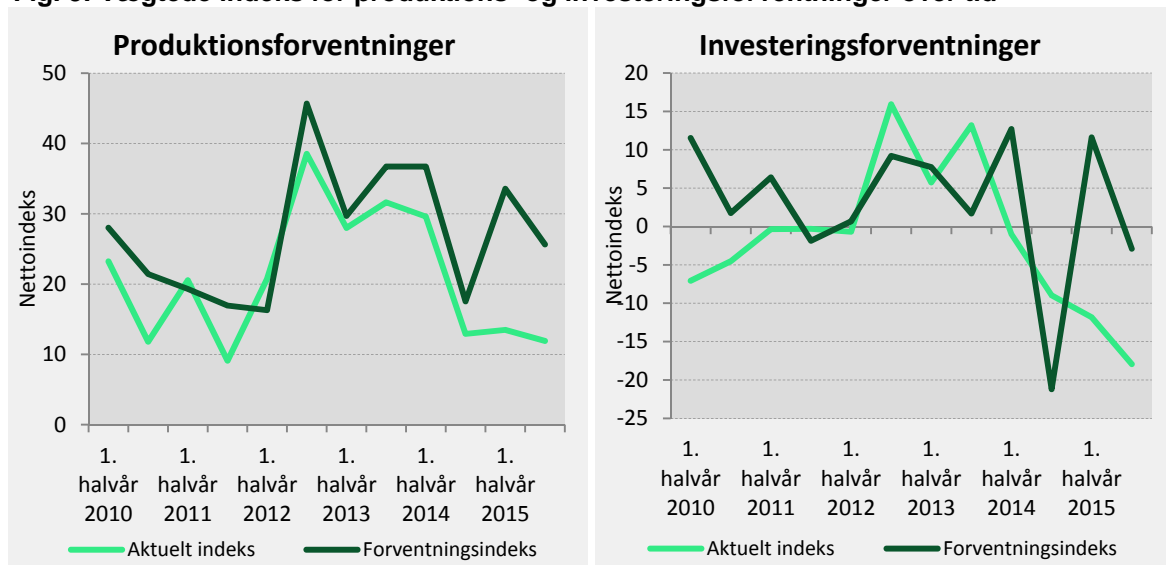
Forventningerne til **produktionen** er fortsat positive med netto hhv. 11,9 pct. i år og hele 25,6 pct. næste år. Det er dog et fald fra første halvår 2015. Især venter producenter af slagtesvin og mælk en stigning i produktionen næste år på netto hhv. 33 og 22,8 pct. Kun minkproducenterne forventer samlet set mindre vækst næste år.

Den almindelige strukturudvikling bidrager til forventningerne om at udvide produktionen. Formentlig spiller den nylige ophævelse af mælkekvoterne også positivt ind. Derudover holder ejendomspriserne nogenlunde niveauet, hvilket bidrager til at opretholde en vigtig del af landbrugsaktivernes værdi og belåningsgrundlag.

Der er en meget klar tendens til, at forventningerne til større produktion vokser med bedrifternes størrelse. Netto hhv. 14,5 og 28,4 pct. af de største bedrifter (omsætning over 10 mio. kr.) forventer en produktionsstigning i år og næste år. Blandt de mellemstore bedrifter (1-10 mio. kr.) er de tilsvarende nettoværdier 2,8 og 16,2 pct., imens det for mindre bedrifter (under 1 mio. kr.) er -4,4 og 6,5 pct.

Forventningerne til **investeringerne** i år er de mest negative i undersøgelsens historie – i 2015 faldet forventningerne til netto -17,9 pct. Da der er en god sammenhæng mellem retningen i Landmandsbarometerets målinger og retningen i de faktiske investeringer, kan der forventes en større nedgang i landbrugets investeringer i 2015. Samtidig er der sket et skifte, hvad angår forventningerne til investeringerne 2016, idet der nu også forventes et nettofall i investeringerne i 2016.

Fig. 3: Vægtede indeks for produktions- og investeringsforventninger over tid



Investeringsniveauet har ligget relativt lavt i de seneste år, lidt under eller svarende til afskrivningerne. Nettoinvesteringerne har således været negative eller nær nul.

I 2012 og 2013 oplevede en række driftsgrene højere indkomster med deraf følgende større investeringspotentiale, hvilket blev opfanget af Landmandsbarometeret. I 2014 og 2015 faldt forventningerne til investeringerne dog i takt med de kraftigt faldende produktpriser, som førte til mangel på likviditet på mange bedrifter. Et ofte anvendt tiltag i den situation er at forbedre likviditeten ved at drosle investeringsaktiviteten ned.

Den lave indtjening har gjort det vanskeligt at egenfinansiere investeringerne. Samtidig har adgangen til finansiering været stærkt begrænset, og der er andre barrierer i form af manglende myndighedsgodkendelser mv. (jf. produktionsbegrænsninger nedenfor).

Forventningen om fremgang i produktionen medfører, at der forventes en lille fremgang i **beskæftigelsen** i 2016 på netto ca. 8 pct. med størst fremgang inden for slagtesvin og kyllinger.

Landmandsbarometeret er en konjunkturundersøgelse, der tager udgangspunkt i forventningerne til den fremtidige udvikling i forhold til tidligere. Hvis udgangspunktet er negativt, er der større tilbøjelighed til, at undersøgelsen viser forventning om fremgang og vice versa. Undersøgelsen afspejler således mere *retningen og ændringens størrelse* end niveauerne. I den aktuelle situation er konjunkturerne dårligere end det langsigtede gennemsnit, og sammenligningsgrundlaget har derfor været negativt.

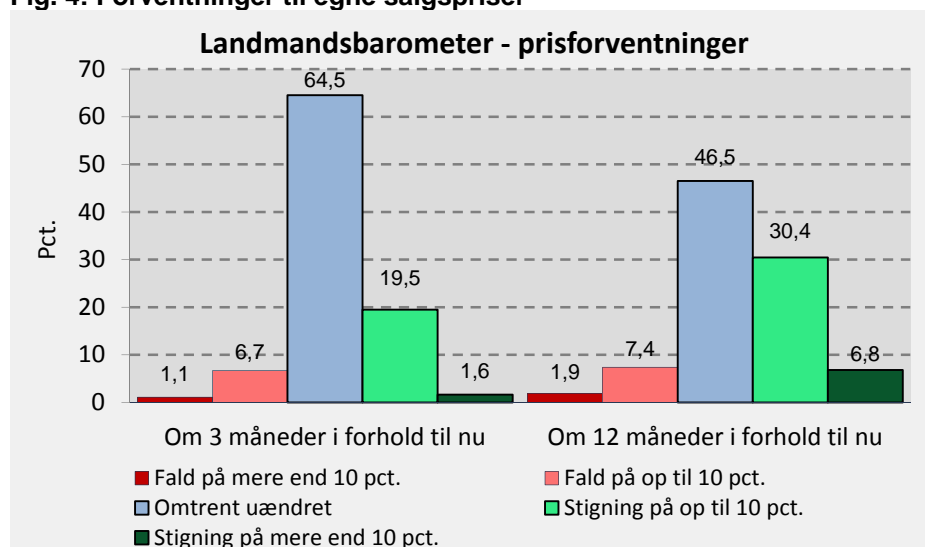
Hvis landmændene er i stand til at spotte konjunktursituationen præcist, vil forventningsindekset være en ledende indikator for det aktuelle indeks. Det har indtil nu delvist været tilfældet.

Et mindre flertal af landmænd forventer lidt højere priser på kort sigt og et stort flertal forventer højere priser på længere sigt

På kort sigt (3 mdr.) venter et flertal af landmændene på netto 13,4 pct., at priserne på deres egne salgsprodukter stiger. Slagtesvin, integreret, æg og mink forventer dog faldende priser på kort sigt.

På længere sigt (12 mdr.) er forventningerne generelt set mere positive med et nettotal på 28 pct. Alle driftsgrene på nær minkproducenterne forventer prisstigninger for denne tidshorisont. Særligt stærke er forventningen om prisstigninger hos mælkeproducenterne, hvor hele netto 50 pct. forventer højere priser.

Fig. 4: Forventninger til egne salgspriser



I tidligere undersøgelser har der været en tendens til, at landmændenes forventninger til fremtiden har været påvirket af den aktuelle pristrend. Således forventes endnu højere priser i opadgående markeder og omvendt.

Aktuelt har vi set en svag prisudvikling på svinekød og mælk. Denne svaghed ventes fortsat på tre måneders sigt. På 12 måneders sigt forventes trenden at være vendt. Landmændene forventer således, at de nuværende trykkede konjunkturer er begyndt at rette sig inden for det næste år. Bunden er nået.

Produktionsbegrænsningerne er fortsat massive, men udviklingen er uensartet

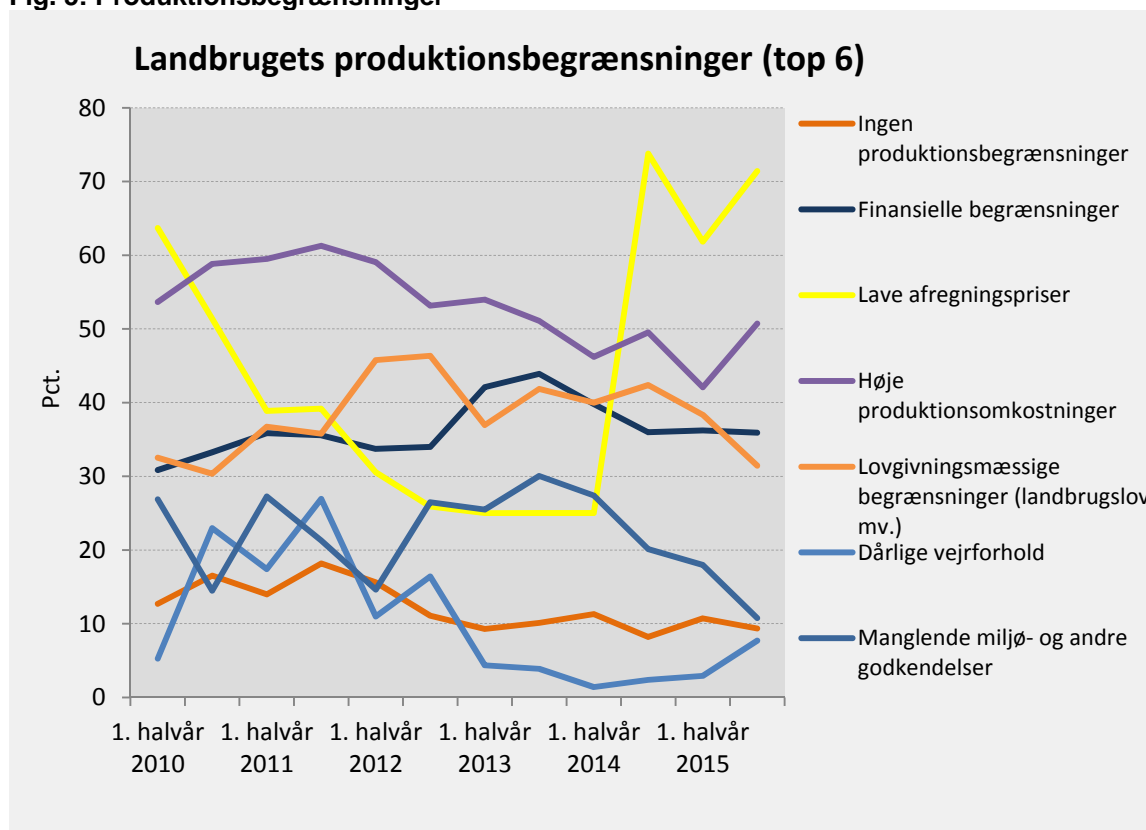
Landbrugsvirksomhederne forventer at øge produktionen, som det fremgår af Fig. 1, 2 og 3. Men fremgangen kan blive begrænset af en række forhold. Helt aktuelt gælder dette især:

- Lave afregningspriser (71,4 pct.). Gælder alle driftsgrene undtagen kyllinger.
- Høje produktionsomkostninger (50,7 pct.). Gælder igen alle driftsgrene undtagen kyllinger.
- Finansielle begrænsninger (35,9 pct.). Angives især af kvæg og svin.
- Lovgivningsmæssige begrænsninger (31,4 pct.). Gælder især planter, slagtesvin, integrerede og mink. Opleves mest i Nordjylland, Sønderjylland og på Sjælland.
- Manglende miljø- og andre godkendelser (10,8 pct.). Er generelt begrænsende for de animalske producenter.

Mange oplever mere end én begrænsning samtidig, og der er kun 9,4 pct. af landbrugsvirksomhederne, der ikke oplever produktionsbegrænsninger.

Med undtagelse af lovgivningsmæssige begrænsninger og dårlige vejrforhold oplever store bedrifter produktionsbegrænsningerne hårdest.

Fig. 5: Produktionsbegrænsninger



Anm.: Ved dette spørgsmål var det muligt at give flere svar, hvorfor procenterne ikke summer til 100.

Andelen af virksomheder, der oplever begrænsninger er fortsat på et højt niveau. Aktuelt er det især i form af lave afregningspriser. Men også finansielle, lovgivningsmæssige og myndighedsbegrænsninger, samt høje produktionsomkostninger opfattes som stærkt begrænsende.

Tabel 2: Landmandsbarometerets samlede resultater (pct.)

Produktion*	Indeværende år i forhold til sidste år	Næste år i forhold til i år
Negativ vækst med mere end 10 pct.	10,9	3,4
Negativ vækst op til 10 pct.	9,7	8,5
Omtrent uændret	46,6	49,0
Positiv vækst op til 10 pct.	24,6	25,8
Positiv vækst med mere end 10 pct.	7,9	11,7
Ved ikke / Ikke relevant	0,4	1,6

Investeringer*	Indeværende år i forhold til sidste år	Næste år i forhold til i år
Negativ vækst med mere end 25 pct.	11,5	8,3
Negativ vækst op til 25 pct.	20,1	14,0
Omtrent uændret	53,6	56,0
Positiv vækst op til 25 pct.	8,1	15,8
Positiv vækst med mere end 25 pct.	5,6	3,5
Ved ikke / Ikke relevant	1,0	2,4

Beskæftigelse**	Indeværende år i forhold til sidste år	Næste år i forhold til i år
Fald på mere end 2 beskæftigede	3,1	2,5
Fald på 1-2 beskæftigede	8,5	6,9
Uændret	77,4	71,3
Stigning på 1-2 beskæftigede	7,1	14,9
Stigning på mere end 2 beskæftigede	2,3	2,2
Ved ikke / Ikke relevant	1,6	2,2

Driftsresultat efter finansiering**	Indeværende år i forhold til sidste år	Næste år i forhold til i år
Fald på mere end 750.000 kr.	15,8	3,2
Fald på 250.000-750.000 kr.	18,8	7,9
+/- 250.000 kr.	47,3	54,1
Stigning på 250.000-750.000 kr.	10,7	22,5
Stigning på mere end 750.000 kr.	4,2	8,2
Ved ikke / Ikke relevant	3,2	4,1

Prisudviklingen på egne salgsprodukter	Om 3 måneder i forhold til nu	Om 12 måneder i forhold til nu
Fald på mere end 10 pct.	1,1	1,9
Fald på op til 10 pct.	6,7	7,4
Omtrent uændret	64,5	46,5
Stigning på op til 10 pct.	19,5	30,4
Stigning på mere end 10 pct.	1,6	6,8
Ved ikke / Ikke relevant	6,6	7,0

Produktionsbegrænsninger*		
Manglende adgang til arbejdskraft	6,5	
Manglende adgang til andre indsatsfaktorer	7,6	
Finansielle begrænsninger	35,9	
Lave afregningspriser	71,4	
Høje produktionsomkostninger	50,7	
Manglende miljøgodkendelser	5,6	
Andre manglende myndighedsgodkendelser	5,1	
Lovgivningsmæssige begrænsninger	31,4	
Utilstrækkelig kapacitet	3,6	
Dårlige vejrforhold	7,7	
Andre produktionsbegrænsninger	8,6	
Oplever ingen produktionsbegrænsninger	9,4	

* Vægtet i forhold til omsætning

** Virksomheder med over 1 mio. kr. i omsætning

Disclaimer:

Denne analyse er udarbejdet af SEGES P/S, som er en uafhængig rådgivningsvirksomhed.

Analysen er udarbejdet af analytikere uden et forretningsmæssigt forhold til de emner, der berøres, og tjener alene til orientering. Analysen er baseret på offentlig tilgængelig information. Der er anvendt kilder, som SEGES finder pålidelige, men SEGES påtager sig ikke ansvar for materialets rigtighed eller for dispositioner foretaget på baggrund af analysens informationer eller vurderinger. Analysens vurderinger og anbefalinger kan ændres uden varsel. Analysen er til personlig brug for DLBR's rådgivere og kunder, og må ikke kopieres eller offentliggøres nogetsteds uden SEGES' tilladelse.

Metode

SEGEG har gennemført konjunkturundersøgelsen i november 2015 blandt godt 17.000 danske landbrugsvirksomheder, som samarbejder med Dansk Landbrugsrådgivning. Landbrugsvirksomhederne omfatter driftsgrenene svineproducenter, mælkeproducenter, planteavlere, pelsdyr-og fjerkræproducenter samt andre virksomheder indenfor primærlandbrug.

De deltagende i undersøgelsen er repræsentativt sammensat, og resultaterne er vægtet ud fra landbrugsvirksomhedernes geografiske placering, driftsgren samt omsætning, således at de afspejler det samlede danske primærlandbrug.

Undersøgelsen måler på en række relevante parametre i forhold til de aktuelle konjunkturer. Det gælder forventningerne til produktion, investeringer, beskæftigelse, produktionsbegrænsninger, resultat og produktpriser. Der bliver både spurgt til forventningerne i indeværende år og kommende år. Hvor det er relevant, er resultaterne af konjunkturmålingen vægtet ud fra virksomhedernes omsætning.

Den sammensatte konjunkturindikator for landbruget består af forventninger til produktion, investeringer og driftsresultat i indeværende år i forhold til foregående år (aktuelt indeks) og kommende år i forhold til indeværende år (forventningsindeks). Sammenvejningen foretages ved at vægte besvarelserne, således at andelen af besvarelser, der svarer til "meget positiv" multipliceres med 1, "positiv" med 0,5, omtrent uændret med 0, "negativ" med -0,5 og "meget negativ" multipliceres med -1. Værdien af indikatoren fremkommer som et simpelt gennemsnit af nettotallene for de nævnte indikatorer.

Samme metode for sammenvejning af de forskellige grader af forventninger anvendes for de sammenvejede forventninger til produktion og investeringer.

Læs mere på www.landbrugsinfo.dk/okonomianalyser

Henvendelser vedr. analysen bedes rettet til:

Klaus Kaiser

Erhvervsøkonomisk chef

T +45 8740 5175 (direkte)

M +45 2013 5175

E kak@seges.dk